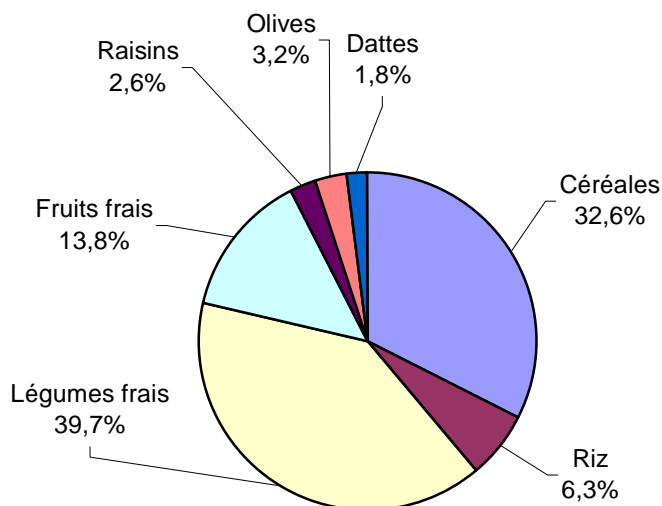


## La production végétale dans les pays partenaires méditerranéens continue d'augmenter

Les principales productions végétales dans les pays partenaires méditerranéens (PPM)<sup>1</sup> sont reflétées dans la présente publication et incluent les céréales, le riz, les légumes frais, les fruits frais, les raisins, les olives et les dattes. Ce sont les légumes qui représentent la plus grande partie de la production, à savoir près de 40 % (38,9 millions de tonnes produites en moyenne par an pendant la période 2000-2006). Les céréales occupent la deuxième place, avec 33 % et 32,0 millions de tonnes. Les fruits frais, à la troisième place, représentent 14 % de la production totale avec 13,6 millions de tonnes.

Pendant la période 2000-2006, on peut observer une croissance constante de la production de la plupart des productions végétales dans les PPM. Cela s'explique en partie par un rendement accru, dans la mesure où la superficie agricole est restée relativement stable. Au sein des PPM, l'Égypte se caractérise par le pourcentage le plus élevé de superficie agricole irriguée et est le plus grand producteur de la partie majeure des productions végétales. L'Égypte enregistre aussi la plus faible variabilité de la production au cours de la période observée.

Graphique 1: Ventilation des principales productions végétales dans les PPM (pourcentage de la production totale en tonnes, moyenne 2000-2006)



<sup>1</sup> Les pays partenaires méditerranéens sont: Algérie (DZ), Égypte (EG), Israël (IL), Jordanie (JO), Liban (LB), Maroc (MA), Territoire palestinien occupé (PS), Syrie (SY) et Tunisie (TN).

## Les légumes frais sont la culture la plus répandue, avec une production annuelle de près de 39 millions de tonnes

Les légumes frais (y compris les pommes de terre) sont le type de production végétale le plus répandu dans les PPM (graphique 1), avec une production annuelle moyenne d'environ 39 millions de tonnes pendant la période 2000-2006 (tableau 1). Depuis 2000, l'accroissement annuel moyen de la production a été de 5,4 %, pour atteindre le chiffre de 45,0 millions de tonnes en 2006. Les légumes produits le plus couramment sont les tomates, les pommes de terre et les oignons.

Au sein des PPM, l'Égypte est le principal producteur, avec une production annuelle moyenne de 18,0 millions de tonnes, suivie du Maroc, de

l'Algérie et de la Syrie, qui produisent respectivement 5,8, 4,7 et 3,0 millions de tonnes. La ventilation de la production végétale dans les PPM est présentée dans le graphique 2.

La production en Égypte a enregistré un pic en 2005, avec 20,7 millions de tonnes de légumes frais, tandis qu'au Maroc et en Algérie, la production a atteint son plus haut niveau en 2006, avec respectivement 7,3 et 5,9 millions de tonnes.

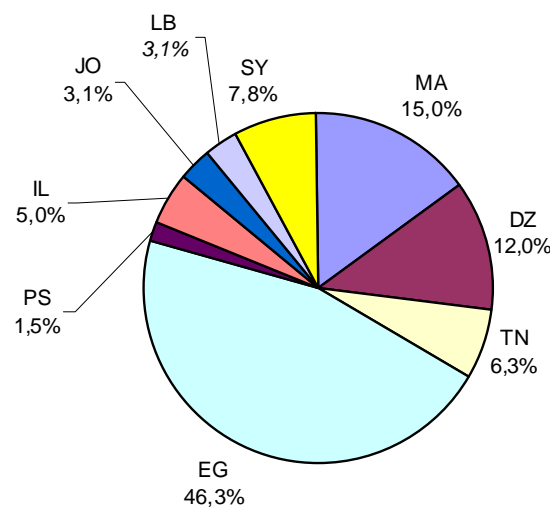
En Syrie, la production végétale est restée stable, à 3,5 millions de tonnes, pendant les trois dernières années de la période observée.

**Tableau 1 : Légumes, fruits, raisins, olives et dattes: production annuelle moyenne 2000-2006, en tonnes**

PPM <sup>1</sup>	Légumes	Fruits	Raisins	Olives	Dattes
DZ	4 678 904	1 231 043	275 466	261 004	449 251
EG	18 036 983	5 564 996	1 217 670	327 300	1 140 924
IL	1 946 026	1 248 361	127 641	41 500	14 685
JO	1 209 077	229 454	30 017	130 815	2 363
LB	1 201 486	805 686	113 529	123 314	-
MA	5 841 440	2 076 946	271 333	571 749	50 713
PS	578 196	140 768	61 303	112 648	3 921
SY	3 021 943	1 637 657	333 343	812 357	3 686
TN	2 434 786	625 214	123 314	762 143	111 857
<b>Total PPM</b>	<b>38 948 840</b>	<b>13 560 125</b>	<b>2 553 615</b>	<b>3 142 829</b>	<b>1 777 401</b>

Notes: 1) Les pays partenaires méditerranéens sont: Algérie (DZ), Égypte (EG), Israël (IL), Jordanie (JO), Liban (LB), Maroc (MA), Territoire palestinien occupé (PS), Syrie (SY) et Tunisie (TN).  
Les données en italique sont des estimations.

**Graphique 2: Production de légumes par pays (sur la base de la moyenne 2000-2006)**



## Chaque année, les PPM produisent en moyenne 32 millions de tonnes de céréales

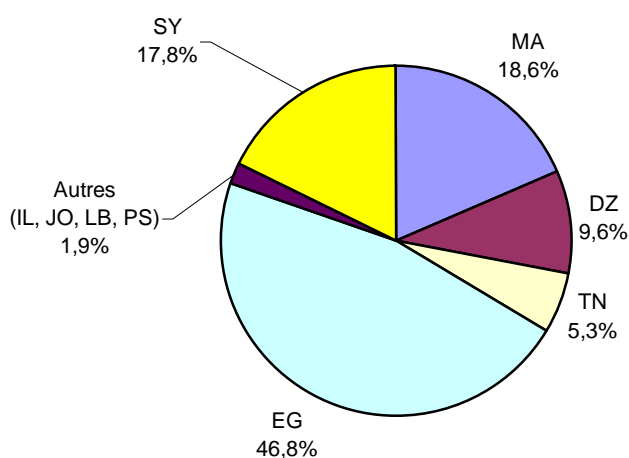
Après les légumes frais, ce sont les céréales qui ont été la principale production végétale dans les PPM pour la période 2000-2006 (graphique 1), avec une production annuelle moyenne de 32,0 millions de tonnes. L'année 2006 a été la meilleure, avec une production de près de 38,0 millions de tonnes.

Ainsi que le montre le graphique 3, l'Égypte est, de loin, le plus grand producteur avec une production annuelle moyenne de presque 15 millions de tonnes. Elle est suivie par le Maroc et la Syrie, dont la production annuelle moyenne a été respectivement de 6,0 et 5,7 millions de tonnes, pendant la période observée, puis viennent l'Algérie et la Tunisie, avec respectivement 3,1 millions et 1,7 million de tonnes (tableau 2). Les autres pays, le Liban, Israël, la Jordanie et le Territoire palestinien occupé produisent ensemble seulement 0,6 million de tonnes en moyenne.

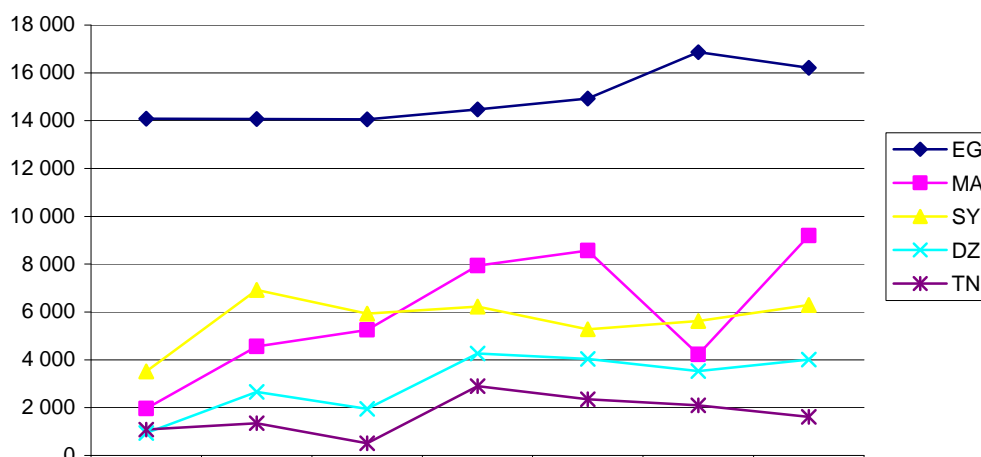
Au cours des dernières années, la production de céréales dans les PPM se caractérise par une évolution constante à la hausse dans la plupart des pays, à l'exception de la Jordanie et du Territoire palestinien occupé où la production est relativement faible, mais stable. Dans l'ensemble, le taux de croissance annuel moyen pour la période 2000-2006 était de 9,6 %, reflétant une augmentation du rendement, due aussi à l'utilisation accrue d'engrais<sup>2</sup>. Comme le montre le graphique 4, les récoltes ont tendance à être

extrêmement volatiles dans les pays du Maghreb<sup>3</sup>, en raison d'une pluviosité irrégulière pendant l'année et de l'absence de systèmes d'irrigation. Parmi les PPM, c'est en Égypte que le riz est le plus cultivé, principalement dans la vallée inférieure du Nil. Les quantités récoltées ont été relativement stables pendant la période analysée. Plus de 6,8 millions de tonnes ont été récoltées en 2006, la meilleure année de la période observée. Le riz est également produit, mais en quantités largement inférieures, dans la zone irriguée du Gharb au Maroc (34 mille tonnes en 2006).

**Graphique 3: Production de céréales par pays (sur base de la moyenne 2000-2006)**



**Graphique 4: Production de céréales dans les principaux PPM producteurs, en milliers de tonnes**



<sup>2</sup> Source: FAO/International Center for Soil Fertility and Agricultural Development (IFDC - Centre international pour la fertilité des sols et le développement agricole)

<sup>3</sup> Maroc, Algérie et Tunisie.

**Tableau 2: Production de céréales dans les PPM (à l'exclusion du riz), en tonnes**

PPM	Moyenne 2000-2006	Production minimale sur la période 2000-2006	Production maximale sur la période 2000-2006
DZ	3 053 470	931 818	4 264 374
EG	14 954 926	14 058 873	16 859 329
IL	188 286	99 800	249 100
JO	73 729	47 600	114 500
LB	299 814	150 100	396 300
MA	5 955 100	1 961 100	9 192 760
PS	62 105	37 903	76 701
SY	5 683 514	3 510 400	6 918 700
TN	1 701 714	513 400	2 904 100

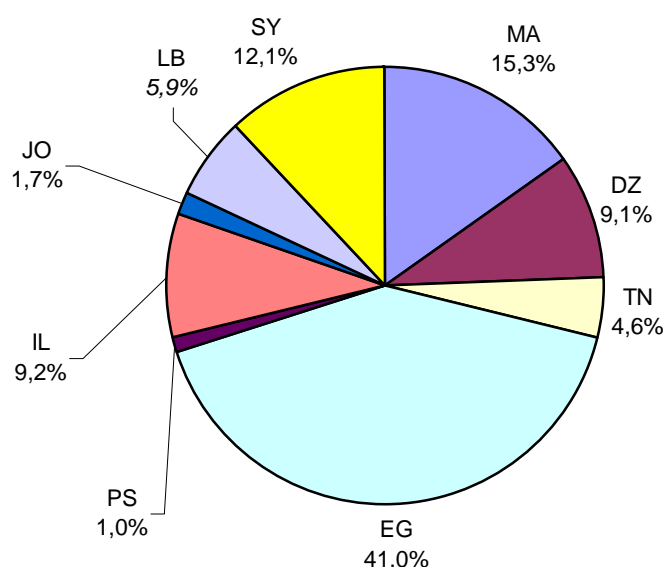
Note: Les données en italique sont des estimations.

## Les agrumes dominent la production de fruits frais dans les PPM

Après les légumes et les céréales, les fruits frais occupent la troisième place dans la production végétale des PPM. La production, qui comprend les jardins familiaux, a été relativement stable pendant la période 2000 à 2006, avec une récolte annuelle moyenne de 13,6 millions de tonnes (tableau 1). C'est encore l'Égypte qui en a produit le plus, avec une moyenne annuelle de 5,6 millions de tonnes, suivie par le Maroc (2,1 millions de tonnes) et la Syrie (1,6 million de

tonnes), puis par l'Algérie et Israël, qui en ont produit chacun 1,2 million de tonnes. La ventilation de la production de fruits dans les PPM est présentée dans le graphique 5. Dans ces pays, la production de fruits est dominée par les agrumes: en 2006, ce sont 3,2 millions de tonnes qui ont été produites en Égypte et 1,2 million de tonnes au Maroc.

**Graphique 5: Production de fruits par pays (sur la base de la moyenne 2000-2006)**

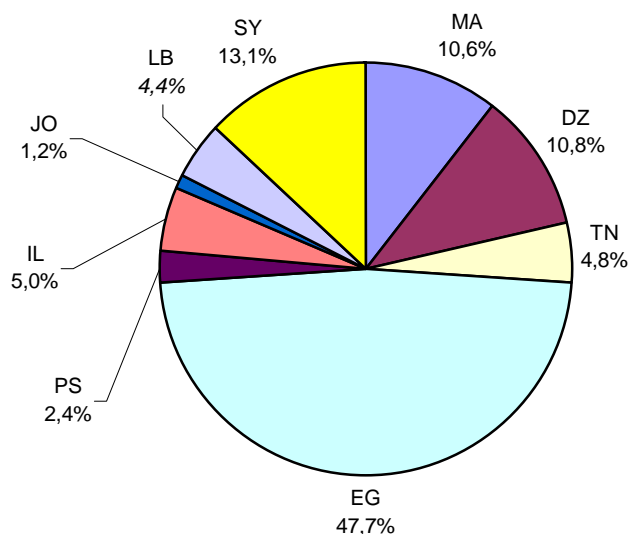


## Augmentation de la production de raisins de table et de raisins de cuve

Tous les PPM produisent du raisin et le niveau de production a été en constante augmentation annuelle entre 2000 et 2006, pour approcher les 3,0 millions de tonnes la dernière année. L'Égypte, le principal producteur, a enregistré un pic de production de 1,4 million de tonnes en 2006 et une production annuelle moyenne de 1,2 million de tonnes entre 2000 et 2006. Elle est suivie par la Syrie, l'Algérie et le Maroc, dont la production annuelle moyenne pendant la période analysée s'est établie respectivement à 333 mille, 275 mille et 271 mille tonnes. La production du Territoire palestinien occupé (61 mille tonnes) et de la Jordanie (30 mille tonnes) est comparativement moindre (tableau 1).

Les raisins produits sont principalement des raisins de table, mais certains PPM utilisent davantage leurs raisins cultivés pour la production de vin et de jus. La Tunisie et Israël utilisent respectivement 38% et 36% de leurs récoltes pour la production de vin et de jus, suivi par le Maroc, l'Algérie et la Syrie avec respectivement 25%, 21% et 20%. Ces chiffres tombent à 10% au Liban, où la production de vin se concentre dans la vallée de la Bekaa.

**Graphique 6: Production de raisins par pays (sur la base de la moyenne 2000-2006)**

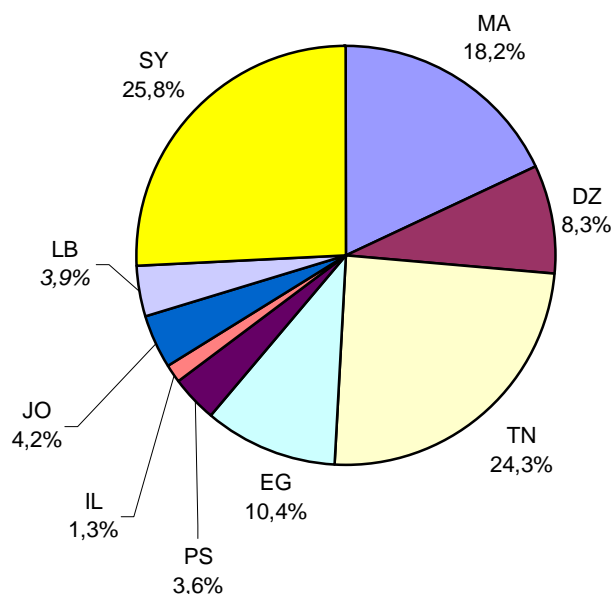


## Production d'olives: les PPM en ont produit en moyenne plus de 3 millions de tonnes

Au cours de la période observée, la production d'olives dans les PPM a affiché d'importantes variations annuelles typiques pour cette culture. La production annuelle moyenne est de 3,1 millions de tonnes dans les PPM pour la période 2000-2006 (tableau 1). La

production est essentiellement destinée à l'huile d'olive. La Syrie est le principal producteur (graphique 7) avec une récolte annuelle moyenne de 812 mille tonnes, suivie de la Tunisie (762 mille tonnes) et du Maroc (572 mille tonnes).

**Graphique 7: Production d'olives par pays (sur la base de la moyenne 2000-2006)**

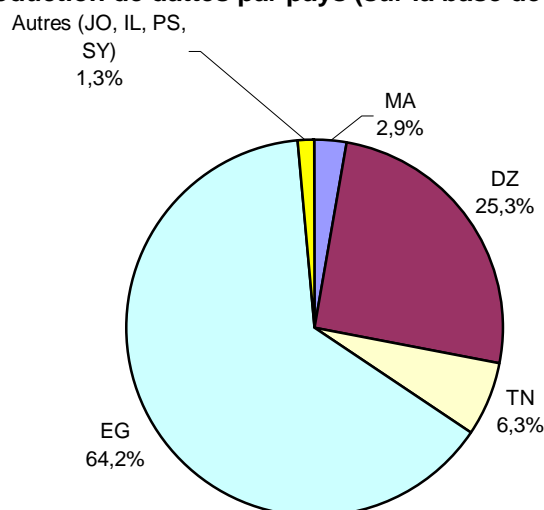


## Les dattes constituent une production caractéristique des PPM, qui en ont récolté en moyenne 1,8 million de tonnes

Tous les PPM cultivent des dattes, sauf le Liban. Au cours de la période 2000-2006, la production annuelle moyenne a été de 1,8 million de tonnes (tableau 1) et la majeure partie provient d'Égypte, soit 1,1 million de tonnes. L'Égypte est suivie par l'Algérie (449 mille

tonnes), la Tunisie (112 mille tonnes) et le Maroc (51 mille tonnes), tandis qu'Israël, le Territoire palestinien occupé, la Syrie et la Jordanie produisent ensemble 25 mille tonnes en moyenne par an.

**Graphique 8: Production de dattes par pays (sur la base de la moyenne 2000-2006)**



## Superficie agricole utilisée et terres irriguées

Le Maroc est le pays ayant la plus grande superficie agricole utilisée (SAU): 9 millions d'hectares en moyenne par an, puis viennent l'Algérie, la Syrie et la Tunisie, avec respectivement 8,3 millions, 5,5 millions et 4,9 millions d'hectare. Au cours de la période considérée, la SAU n'a pas varié considérablement dans les PPM, sauf en Égypte et au Liban où elle a augmenté d'environ 10 %.

La part de la SAU qui bénéficie d'une irrigation est un élément déterminant pour la production agricole. En

moyenne, en Égypte, 77 % de la SAU (autour de la vallée du Nil et de son delta) était irriguée: il s'agit à l'évidence d'un taux élevé si on le compare à celui des pays voisins. Cela fait de l'Égypte le principal producteur agricole parmi les PPM. D'autres pays ayant un taux relativement élevé de terres irriguées sont le Liban (47 %) et Israël (46 %), puis la Jordanie (26 %), dont les terres irriguées se situent principalement dans la vallée du fleuve Jourdain, et la Syrie (25 %).

**Tableau 3: Superficie Agricole Utilisée dans les PPM**

PPM	SAU: moyenne 2000 - 2006 (1 000 ha)	SAU 2006 (1 000 ha)	Variation en pourcentage de la SAU 2000-2006	Pourcentage de terres irriguées dans la SAU totale Moyenne 2000-2006
DZ	8 291	8 404	2	8
EG	3 420	3 533	9	77
IL <sup>1</sup>	:	296 <sup>2</sup>	:	46 <sup>3</sup>
JO	295	295	6	26
LB	262 <sup>4</sup>	273 <sup>2</sup>	10 <sup>4</sup>	47 <sup>4</sup>
MA	9 005	8 951	-1	14 <sup>3</sup>
PS	183 <sup>4</sup>	183 <sup>2</sup>	0 <sup>4</sup>	13 <sup>4</sup>
SY	5 482	5 588	4	25
TN	4 936	4 946	-1	7

Note: 1) En Israël, la méthodologie pour la collecte des données sur la SAU a été modifiée en 2003. Les données ne sont pas comparables sur la période. 2) Données 2005. 3) Données 2000. 4) 2000-2005.

## CE QU'IL FAUT SAVOIR — NOTES MÉTHODOLOGIQUES

Les données sont tout d'abord obtenues par le biais d'enquêtes par sondage puis complétées par des estimations sur la base d'observations d'experts et de données administratives. Les sources ne sont pas identiques pour tous les PPM et varient en fonction de la situation et des pratiques nationales. Les données sont des statistiques officielles des PPM, sauf pour la Jordanie qui qualifie ses données d'«estimations» pour toutes les années fournies. Les données analysées portent sur les principales productions végétales, à savoir: les céréales (à l'exclusion du riz), le riz, le total des légumes frais, le total des fruits frais incluant les jardins familiaux (à l'exclusion des raisins, des olives et des dattes), le total des raisins, le total des olives et le total des dattes. Les données sont disponibles pour la période 2000-2006 pour tous les PPM, à l'exception du Liban. Afin de pouvoir inclure le Liban dans l'agrégat 2006, les chiffres de 2005 ont été utilisés.

Dans toutes les tableaux et les graphiques la moyenne 2000-2006 correspond à la moyenne arithmétique simple des valeurs annuelles enregistrées durant cette période.

### Sources des données transmises par les 9 PPM:

Algérie: Office National des Statistiques

Égypte: Agence Centrale pour la Mobilisation Publique et les Statistiques

Israël: Bureau Central de Statistiques

Jordanie: Département des Statistiques

Liban: Administration Centrale de la Statistique

Maroc: Direction de la Statistique

Territoire palestinien occupé: Bureau Central Palestinien de Statistiques

Syrie: Bureau Central de Statistiques

Tunisie: Institut National de la Statistique.

### Abréviations:

DZ: Algérie

MA: Maroc

EG: Égypte

PS: Territoire palestinien occupé

IL: Israël

SY: Syrie

JO: Jordanie

TN: Tunisie

LB: Liban

### Définitions:

**Superficie agricole utilisée totale (SAU):** l'ensemble des terres agricoles (superficie principale) en hectares: On entend par superficie agricole utilisée l'ensemble de la superficie utilisée pour la production végétale, dont la description exhaustive est la suivante: terres arables y compris les pâturages temporaires ainsi que les jachères et engrais verts, les superficies toujours couvertes d'herbe, les cultures permanentes (par exemple, fruits et raisins), les cultures sous verre et les jardins familiaux. La superficie agricole utilisée de l'exploitation comprend les superficies en culture principale destinées à la récolte de l'année de l'enquête (à l'exclusion des cultures successives et des champignons de culture).

**Total des terres agricoles irriguées:** superficie des cultures qui ont été effectivement irriguées au moins une fois au cours de la campagne agricole. Ne sont pas inclus les cultures sous serre et les jardins familiaux, qui sont presque toujours irrigués.

**Céréales (à l'exclusion du riz):** total de l'ensemble des céréales (hiver et printemps inclus). Les données relatives aux céréales portent sur les productions végétales destinées uniquement à la production de grain sec. Les cultures récoltées ou consommées vertes pour le fourrage, l'ensilage ou le pâturage sont exclues et classées avec les plantes fourragères. Les céréales comprennent: blé tendre et épeautre, blé dur; seigle, orge; avoine; maïs-grain; riz; sorgho; triticales; sarrasin, millet et alpiste.

**Riz:** *Oryza sativa* L. récolté en grain dur, y compris les semences.

**Total des légumes frais:** pour le calcul de la production relevant de cette rubrique, les quantités produites sous serre sont incluses. Les pommes de terre sont également comprises.

**Total des fruits frais:** y compris les jardins familiaux (à l'exception des raisins, des olives et des dattes). Pour le calcul de la production relevant de cette rubrique, les quantités produites sous serre sont incluses.

**Total des raisins:** *Vitis vinifera* L. ssp. *Vinifera*.

**Total des olives:** *Olea europaea* L. ssp. *Europaea*.

**Total des dattes:** *Phoenix dactylifera*.

Le présent document a été préparé avec la collaboration de M. Valerio Lucchesi et M. Dominique Kong, experts en statistiques agricoles dans le cadre de MEDSTAT II, le programme régional de coopération statistique euro-méditerranéen financé par l'UE.

Lancé en janvier 2006, le programme *MEDSTAT II* vise à:

- harmoniser les méthodes statistiques dans les pays partenaires méditerranéens conformément aux conventions et normes européennes et internationales;
- améliorer la comparabilité des données entre les pays partenaires ainsi qu'avec les États membres de l'UE et les pays de l'AELE;
- augmenter la qualité des services offerts aux utilisateurs par les instituts nationaux de statistique et leurs organismes partenaires associés à la production des statistiques.

Une attention particulière est accordée à **9 secteurs**: commerce des marchandises et des services, comptes nationaux, statistiques sociales, énergie, agriculture (y compris la pêche), environnement, tourisme, transport et migration.

Site Web de MEDSTAT: <http://ec.europa.eu/eurostat/medstat>

Contacts: [EUROPEAID-INFO-MEDSTAT2@ec.europa.eu](mailto:EUROPEAID-INFO-MEDSTAT2@ec.europa.eu)

## Pour en savoir plus

---

Données : [Eurostat Website: http://ec.europa.eu/eurostat](http://ec.europa.eu/eurostat)

Sélectionnez votre thème sur le côté gauche de la page d'accueil et ensuite « Données » dans le menu.

Données : [Site Web Eurostat/ Statistiques générales et régionales](#)

### Statistiques générales et régionales



---

### Les journalistes peuvent contacter le service média support :

Bâtiment BECH, Bureau A4/125 L - 2920 Luxembourg  
Tel. (352) 4301 33408 Fax (352) 4301 35349  
E-mail: [eurostat-mediasupport@ec.europa.eu](mailto:eurostat-mediasupport@ec.europa.eu)

---

### European Statistical Data Support :

Eurostat a mis en place, conjointement avec les membres du "Système statistique européen", un réseau de centres d'appui, qui couvrira presque tous les États membres et certains pays de l'AELE.

La mission de ces centres sera d'aider et d'orienter les utilisateurs qui se procureront des données statistiques européennes sur l'internet.

Vous trouverez sur notre site internet des informations sur ce réseau de centres d'appui : <http://ec.europa.eu/eurostat/>

---

Une liste des bureaux de vente dans le monde est disponible à :

### l'Office des publications officielles des Communautés européennes.

2, rue Mercier  
L - 2985 Luxembourg

URL: <http://publications.europa.eu>  
E-mail: [info@publications.europa.eu](mailto:info@publications.europa.eu)

---